

The background features a vibrant orange color with large, overlapping geometric shapes in a golden-yellow hue. These shapes include circles, triangles, and trapezoids, some of which are partially cut off by the edges of the page, creating a dynamic and modern aesthetic.

MANUAL PRÁTICO DE FOTOGRAFIA

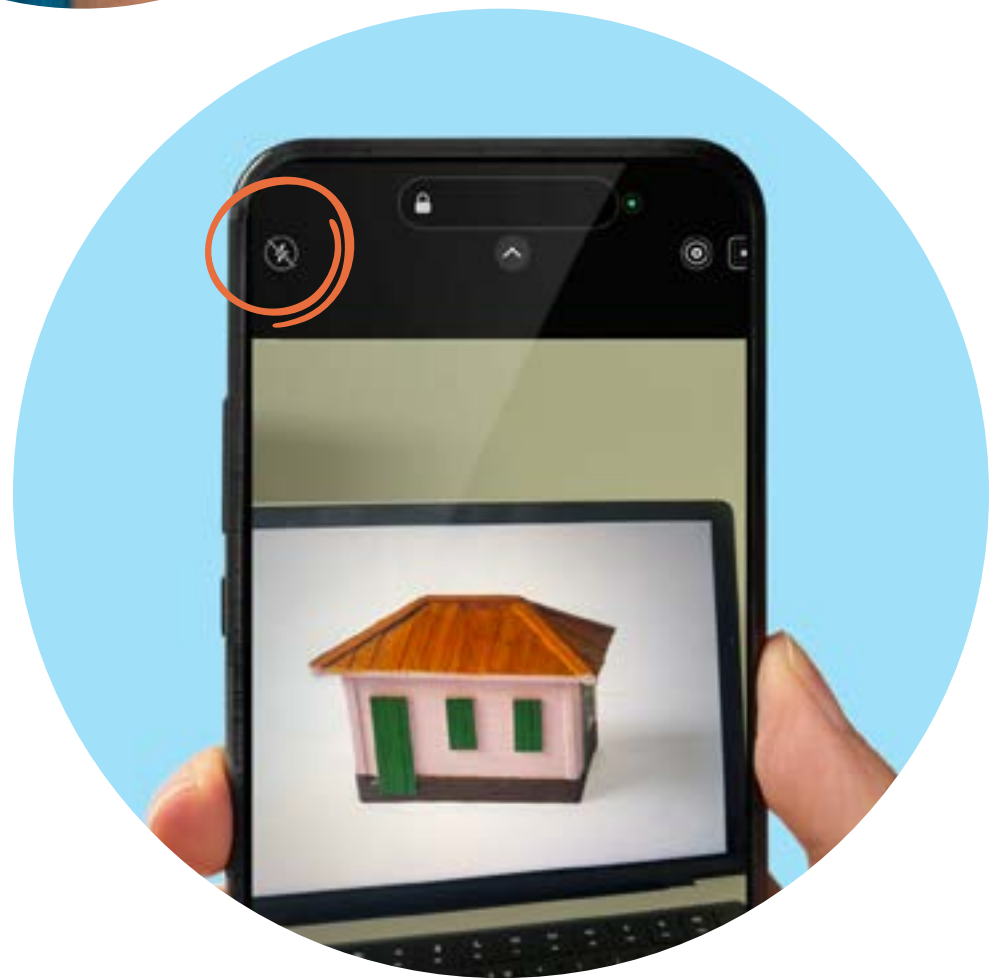
Mapeamento do Artesanato
Brasileiro – SABRAE / CRAB

Esta cartilha oferece instruções simples e práticas para ajudar artesãos, associações, lojas, colecionadores e demais atores da rede a produzir fotografias claras e padronizadas para o Mapeamento do Artesanato Brasileiro (SABRAE/CRAB). A cartilha busca explicar, de forma simples, como produzir imagens com boa iluminação, enquadramento e resolução, mesmo sem equipamento profissional, permitindo o registro fiel das peças e dos processos produtivos.

As orientações deste manual também estão disponíveis em um vídeo explicativo, para facilitar o entendimento passo a passo das fotografias: XXX

1. Antes de começar (o essencial)

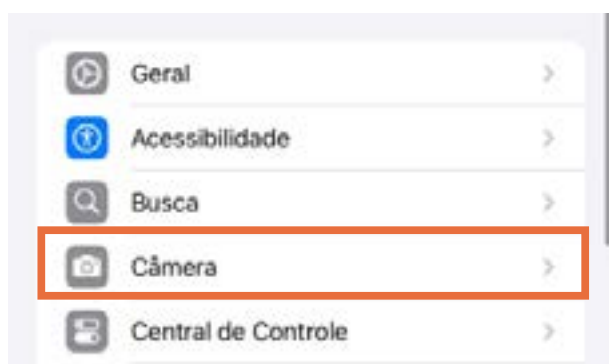
- Use o melhor equipamento que tiver: smartphone moderno ou câmera compacta/DSLR.
- Limpe a lente do aparelho com um pano macio e seco.
- Ative a maior resolução/qualidade nas configurações da câmera.
- Desligue o flash automático da camera (usar flash direto quase sempre piora a foto).
- Ative a grade (grid) na tela para ajudar no enquadramento (opcional).



Sistema IOS (iphone):



1. Entre nos "Ajustes"



2. Entre nas configurações da "Câmera"



3. Ative a opção de "Grade"

Sistema Android:



1. Entre em seu aplicativo de Câmera e clique no ícone de Ajustes

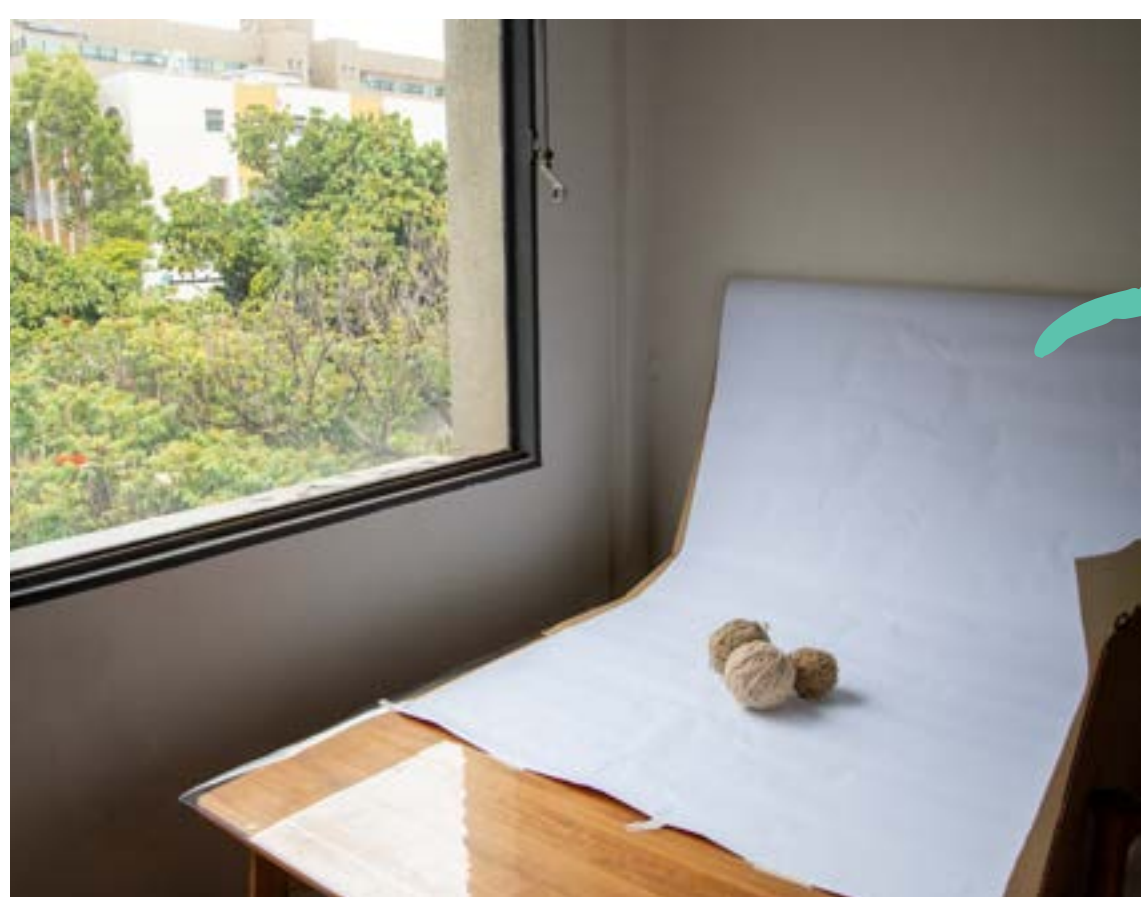


2. Ative a opção "Guias de composição"

2. Iluminação (mais importante que a câmera)

Principais recomendações:

- A luz natural é uma ótima opção. Em espaços internos, fotografe próximo a uma janela, com luz suave e indireta (evite sol direto, que cria sombras duras).



- Em espaços externos, busque locais com sombra leve ou luz difusa.



- Horários ideais: manhã (7h–10h) ou fim da tarde (16h–18h).

Se não houver luz natural suficiente:

- Use duas lâmpadas posicionadas nas laterais, a 45°, para reduzir sombras.
- Coloque papel manteiga ou tecido branco na frente das lâmpadas para suavizar a luz.



Dicas rápidas para reduzir sombras e reflexos:

- Use um refletor branco (cartolina, isopor ou papelão forrado com papel branco) para clarear o lado oposto à luz.



- Aumente a distância entre o objeto/pessoa e o fundo para evitar sombras projetadas.

3. Fundo / cenário

Quando for pedido fundo branco (produtos com fundo branco):

- Use papel branco grande (cartolina, papel comum emendado, papel pardo branco etc.).
- Cole o papel na parede e deixe que ele curve suavemente no encontro com o chão (isso evita a linha visível entre parede e piso).
- Se não tiver papel, use um lençol branco bem esticado, preso com fita ou grampos, sem dobras.
- Posicione o produto a 30–60 cm do fundo (quanto mais longe, menos sombra).



Quando for foto em ambiente real (produção no local):

- Fotografe a peça no local de uso ou produção (bancada, feira, vitrine etc.).
- Mostre o contexto e os materiais, mas evite fundos muito bagunçados - arrume a área com atenção.

4. Enquadramento e ângulos

Produtos finalizados:

- Faça uma foto frontal, com o produto ocupando cerca de 60% a 80% do quadro.
- Tire também uma foto em ângulo de 45°.
- Se o produto for plano ou tiver muitos detalhes na parte superior, faça uma foto de cima (ângulo superior).

Foto frontal



Foto em
ângulo de 45°



Foto superior
(de cima)



Retratos (meio corpo) :

- Foto do peito para cima.
- Prefira fundo simples (parede lisa ou tecido).
- Evite luz direta por trás, que causa sombras.
- Busque uma iluminação suave, com a luz vindo, preferencialmente, em um ângulo de 45° ou de frente.
- Pode incluir também uma foto do artesão trabalhando, mostrando a relação com a produção.



5. Composição e estética

- Não use zoom digital (aproxime-se fisicamente ou corte depois).
- Mantenha a câmera estável: apoie em uma mesa, tripé ou pilha de livros.



- Deixe espaço ao redor do objeto (margem para cortes).



- Toque na tela para ajustar o foco e a exposição (ícone de sol nos celulares).
- Tire várias fotos (3 a 5) e escolha as melhores.

6. Resolução, formato e compressão

- Envie arquivos em JPG, JPEG ou PNG, com qualidade alta.
- Tamanho mínimo ideal: Full HD (1920 × 1080 pixels).
- Tire fotos na horizontal (com o celular deitado)
- Se o celular salvar em HEIC, converta para JPG.
- Não envie fotos pelo WhatsApp (o app reduz a qualidade).
- Use o formulário enviado ou o email.

7. Erros comuns e como evitar

- Foto escura: mova-se para um lugar mais claro ou adicione luz.



- Fundo bagunçado: organize o ambiente ou use papel/lençol branco.
- Reflexos em peças brilhantes: incline levemente a peça ou a luz.
- Foto tremida: apoie o celular ou use o temporizador de 2 segundos.

Checklist rápido

- Limpei lente.
- Tenho papel branco/cartolina branca/lençol branco (se precisar de fundo).
- Ativei máxima resolução.
- Desliguei flash automático.
- Usei luz natural/duas luminárias + refletor.
- Distância do objeto para fundo: 30–100 cm (quando fundo branco).
- Tirei todas as fotos solicitadas.
- Enviei em JPG/PNG em alta qualidade.

Cada fotografia registrada contribui para contar a história e a diversidade do artesanato brasileiro.

Agradecemos o envolvimento e a dedicação de todos os artesãos, atores relacionados e instituições parceiras neste trabalho coletivo.

Para dúvidas ou sugestões, entre em contato com a equipe do projeto:

Email:

mapeamentoartesanato@gmail.com

Whatsapp: [31\) 3409-8867](https://api.whatsapp.com/send?phone=3134098867)